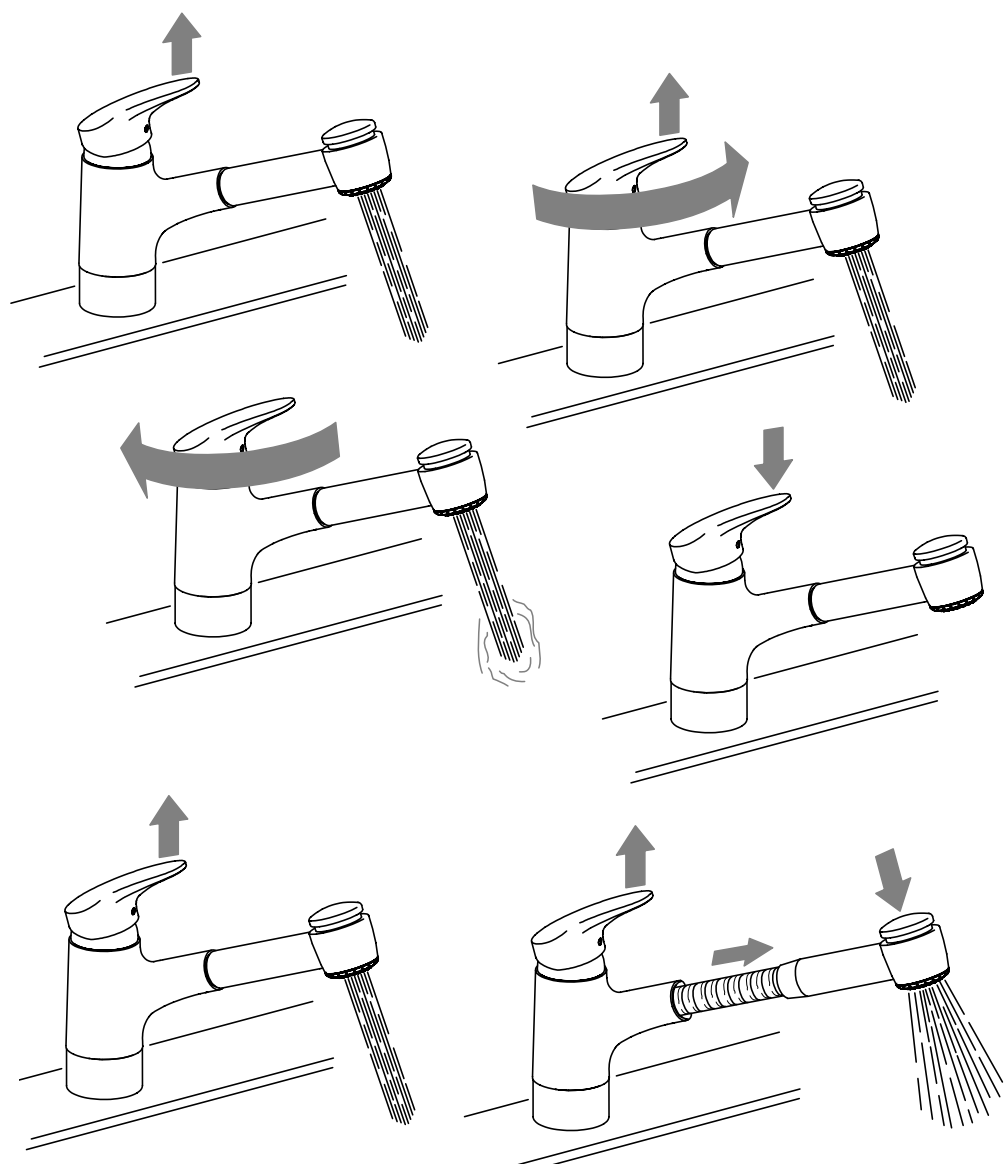


Bedienungsanleitung für den Benutzer
Operating instruction for the consumer
Mode d'emploi pour l'utilisateur
Istruzioni d'uso per l'utente

Bedieningshandleiding voor de gebruiker
Betjeningsanvisning for forbrukeren
Modo de empleo para el usuario
Modo de emprego para o utilizador



HANSA METALLWERKE AG

P. O. BOX 81 02 40 • D-70519 STUTTGART
SIGMARINGER STRASSE 107 • D-70567 STUTTGART
PHONE: (0711) 16 146 - 0 • TELEFAX (0711) 16 14 - 368
info@hansa.de/www.hansa.de

HANSA

HANSAMIX

Einhandmischer mit Keramikscheiben

One-hand mixers with ceramic discs

Mitigeurs monocommande à disques céramiques

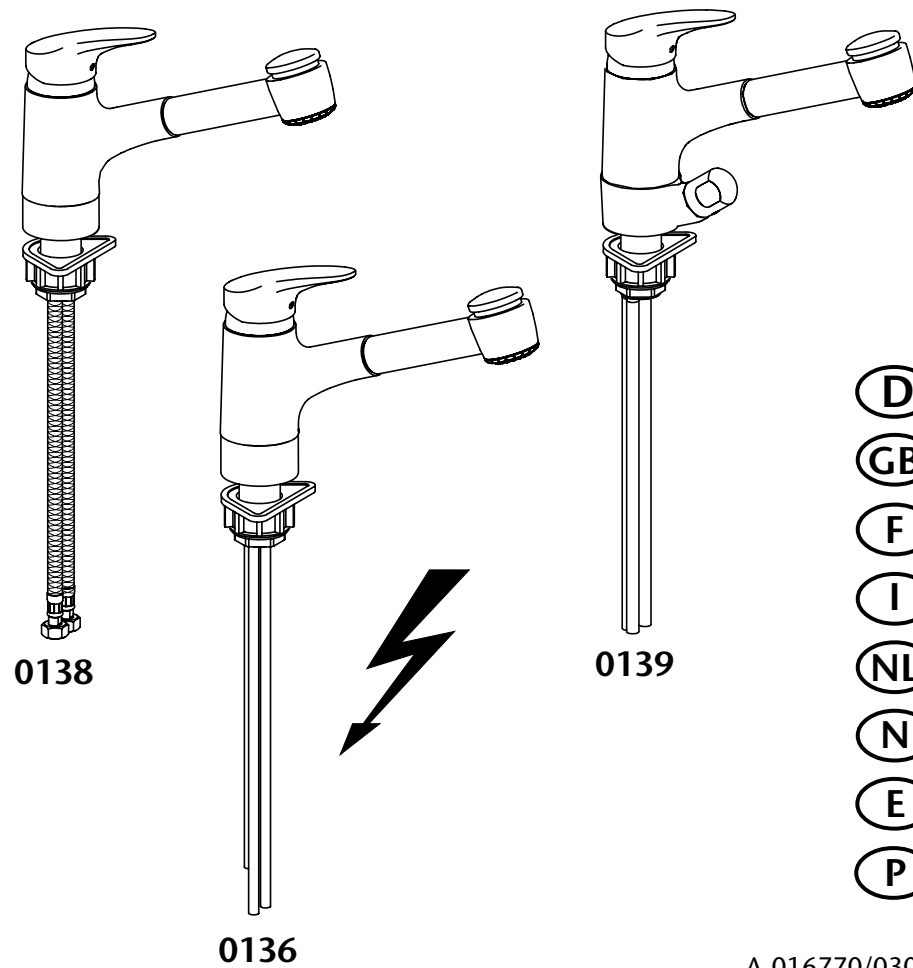
Miscelatori monocomando con dischi di ceramica

Eéngrepsmengkranen met keramische schijven

Enhåndsblander med keramiske skiver

Monomandos de discos cerámicos

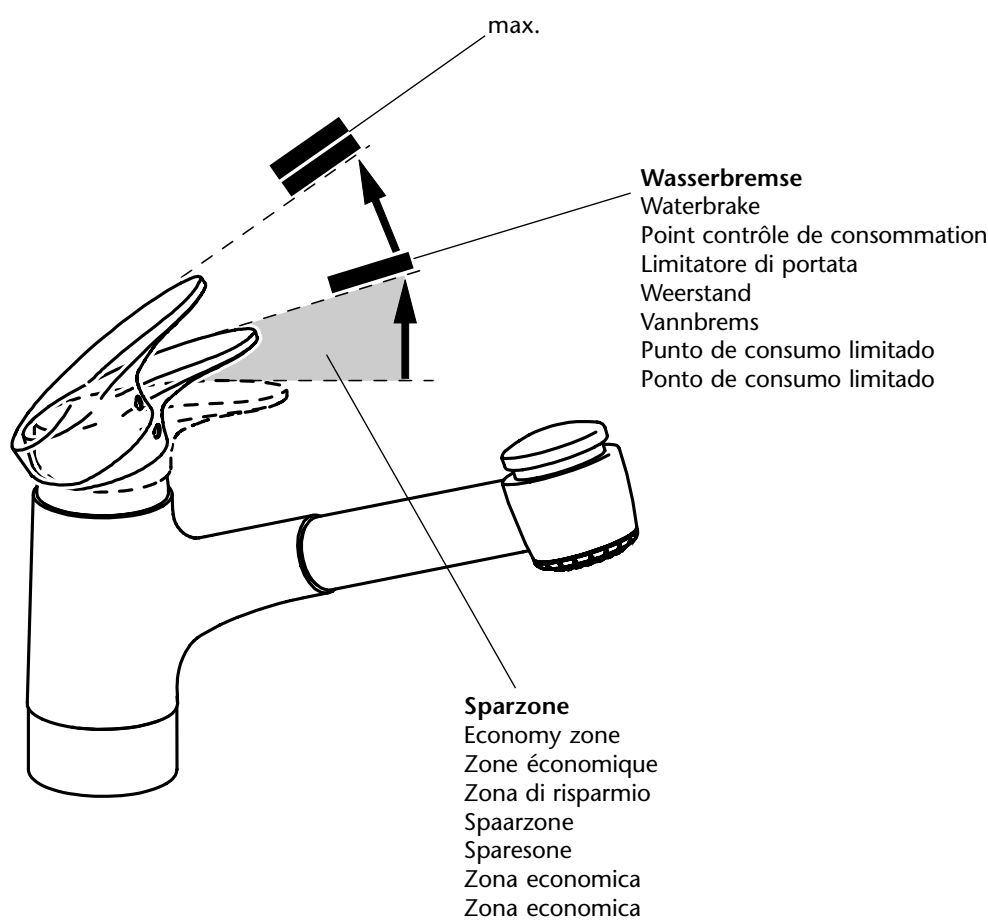
Monocomandos de discos cerámicos



A 016770/0304

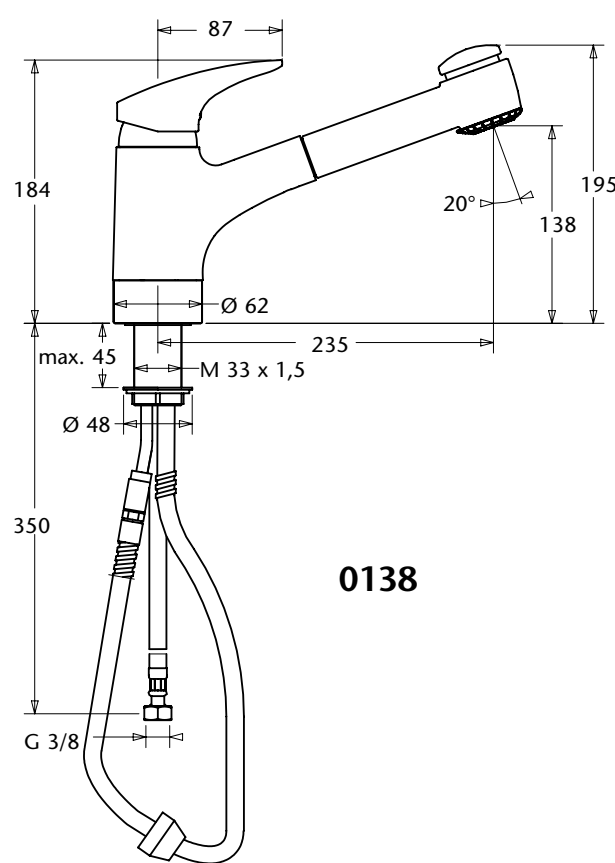
Montage- und Bedienungsanleitung

Mounting- and operating instructions • Instructions de montage et d'utilisation
Istruzioni di montaggio e d'uso • Montage- en bedieningshandleiding • Montasje- og betjeningsanvisning
Instrucciones de montaje y de uso • Instruções de montagem e de uso

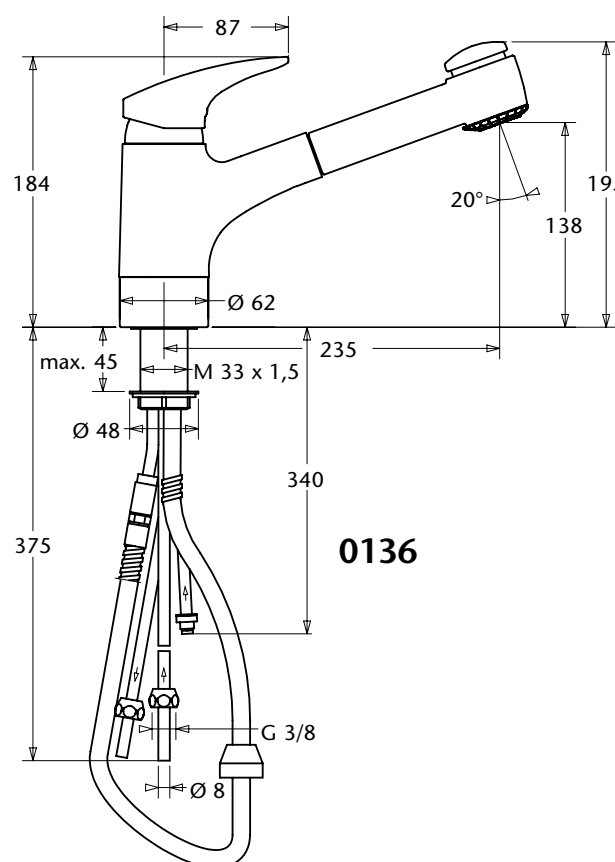


Wasserbremse
Waterbrake
Point contrôle de consommation
Limitatore di portata
Weerstand
Vannbrems
Punto de consumo limitado
Ponto de consumo limitado

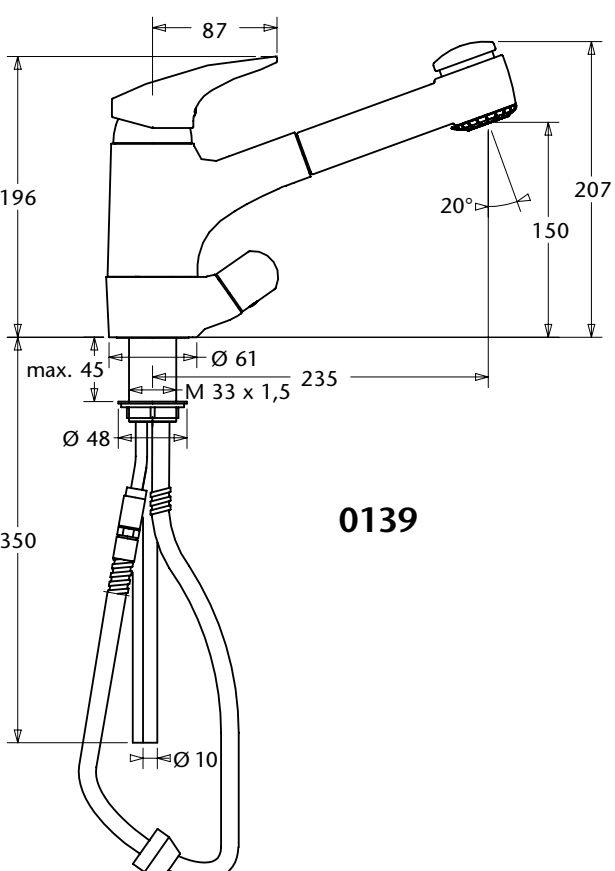
Sparzone
Economy zone
Zone économique
Zona di risparmio
Sparzone
Sparesone
Zona economica
Zona economica



0138



0136



0139

HANSA

Pflegeanleitung für Hansa-Armaturen

Sehr geehrter Kunde, mit dieser Hansa-Armatur haben Sie ein Qualitäts-Produkt erworben. Um die Schönheit der hochwertigen Oberfläche zu erhalten, sind folgende Hinweise zu beachten:
Chrom, chrom-edelmat und farbbeschichtete Oberflächen sind empfindlich gegen säure- und sandhaltige Reinigungsmittel sowie kratzende Schwämme.
Achtung! Farbige Oberflächen erfordern eine besonders sorgfältige Behandlung bei Einbau und Benutzung. Farbabweichungen bei farbbeschichteten Oberflächen sind verfahrensbedingt.
Pflege: Bei Verschmutzung oder Verkalkung, Armaturen mit Seifenwasser oder verdünntem Haushaltssesig reinigen, mit klarem Wasser nachspülen und trockenreiben.
Farbige Oberflächen nicht mit alkoholhaltigen- oder Desinfektionsmitteln behandeln. Pflege wie oben.
Schäden, die durch unsachgemäße Behandlung entstehen, unterliegen nicht der Hansa-Gewährleistung.

Conseils d'entretien de notre robinetterie

Cher client, avec cette robinetterie, vous avez acquis un produit de qualité, et afin de préserver la beauté de la surface, veuillez bien suivre nos conseils.
Surfaces chromée, chromée-mat et traitements de couleur: Éviter les acides et les produits contenant du sable, ainsi que les éponges rugueuses.
Attention! Les traitements en couleur demandent une manipulation très soignée au montage et lors de l'utilisation.
Une légère différence de nuance est possible lors du traitement.
Entretien: En cas de saïssure ou de dépôt de calcaire, nettoyer avec de l'eau savonneuse. Rincer avec de l'eau tiède et essuyer. Les pièces traitées ne doivent pas être nettoyées avec des produits contenant de l'alcool, ou des produits désinfectants. Entretien comme décrit ci-dessus.
Les dommages dus à une utilisation non conforme à ces conseils ne sont pas couverts par la garantie.

Onderhoudsvorschriften voor Hansa-kranen

Beste klant, Met deze Hansa-kranen heeft u een kwaliteitsproduct aangeschaft. Om de schoonheid van het hoogwaardige oppervlak te behouden, moet men de volgende voorschriften inachtnemen.
Verchroomde, chrom-edelmat en kleurbehandelde oppervlakken, zijn niet bestand tegen bijtende en schurende reinigingsmiddelen, alsook niet tegen krassende poetsdoeken.
Opgelet! Kleuroppervlakken vereisen een zorgvuldige behandeling bij montage en gebruik. Kleuralwijking bij kleurbehandelde oppervlakken zijn steeds mogelijk.
Onderhoud: Bij vervuiling of kalkafzetting, de kraan met zachte zeep of zeepoplossing reinigen, met zuiver water afspelen en droogwrijven. Gekleurde oppervlakken niet met alcoholhoudende of desinfecterende middelen behandelen. Behandeling als boven aangegeven. Beschadigingen ontstaan door een niet aangepaste behandeling vallen buiten de garantie van Hansa.

Consejos para el mantenimiento de nuestra grifería

Con esta grifería, Ud. ha adquirido un producto de calidad. Para conservar impecable su superficie, deberá seguir nuestras instrucciones:
Superficies cromada, cromada-mate y tratamiento de color: Evitar los ácidos y los productos que contienen arena, así como las esponjas ásperas.
¡Atención! Los tratamientos en color requieren una manipulación muy cuidadosa en el montaje y en su empleo.
Limpeza: En caso de suciedad o sedimento calcáreo, lavar con agua jabonosa. Enjuagar con agua tibia y secar. Las piezas en color no deben limpiarse con productos que contengan alcohol o acetona, ni con productos desinfectantes.
Los daños o averías debidos a una utilización no conforme con estas instrucciones no están cubiertos por la garantía.

Care and maintenance instructions for Hansa faucets

Dear customer, you have purchased a high quality product, and to maintain its beautiful appearance for a long time to come, we suggest that you care for it as follows:
Chrome, velvet chrome and colour coated surfaces are sensitive to cleaning agents containing acids or abrasives as well as abrasive sponges.
Important! Colour coated surfaces require extra care during installation and use. Slight colour variations can occur with colour coated faucets as a result of unavoidable process variations.
Maintenance: Dirt and surface calcination are best removed with soapy water, followed by rinsing with plain water and drying. Avoid exposure of colour coated surfaces to disinfectants or cleaning agents containing alcohol, and treat such surfaces as described above.
Careless treatment of faucets invalidates Hansa guarantee provisions.

Rubinetteria Hansa Manutenzione delle superfici

Egregio Cliente, Lei ha acquistato un rubinetto Hansa di alta qualità. Per mantenere inalterata nel tempo la bellezza della superficie dovrà osservare alcune norme:
superfici cromate lucide, cromate opache e colorate sono sensibili ai detersivi acidi e granulati, nonché alle spugne ruvide.
Attenzione! Le superfici colorate devono essere trattate con particolare cura nel montaggio e nell'uso. Variazioni di tonalità nelle superfici colorate sono dovute alle tecniche di lavorazione.
Manutenzione: Per togliere sporcizia o calcare, pulire i rubinetti con acqua e sapone, sciacquare con acqua pulita ed asciugare con un panno asciutto.
Non trattare le superfici colorate con detersivi a base di alcool o disinfettanti. Usare la medesima cura come sopra.
Le Hansa non assume alcuna garanzia per danni conseguenti a trattamenti impropri.

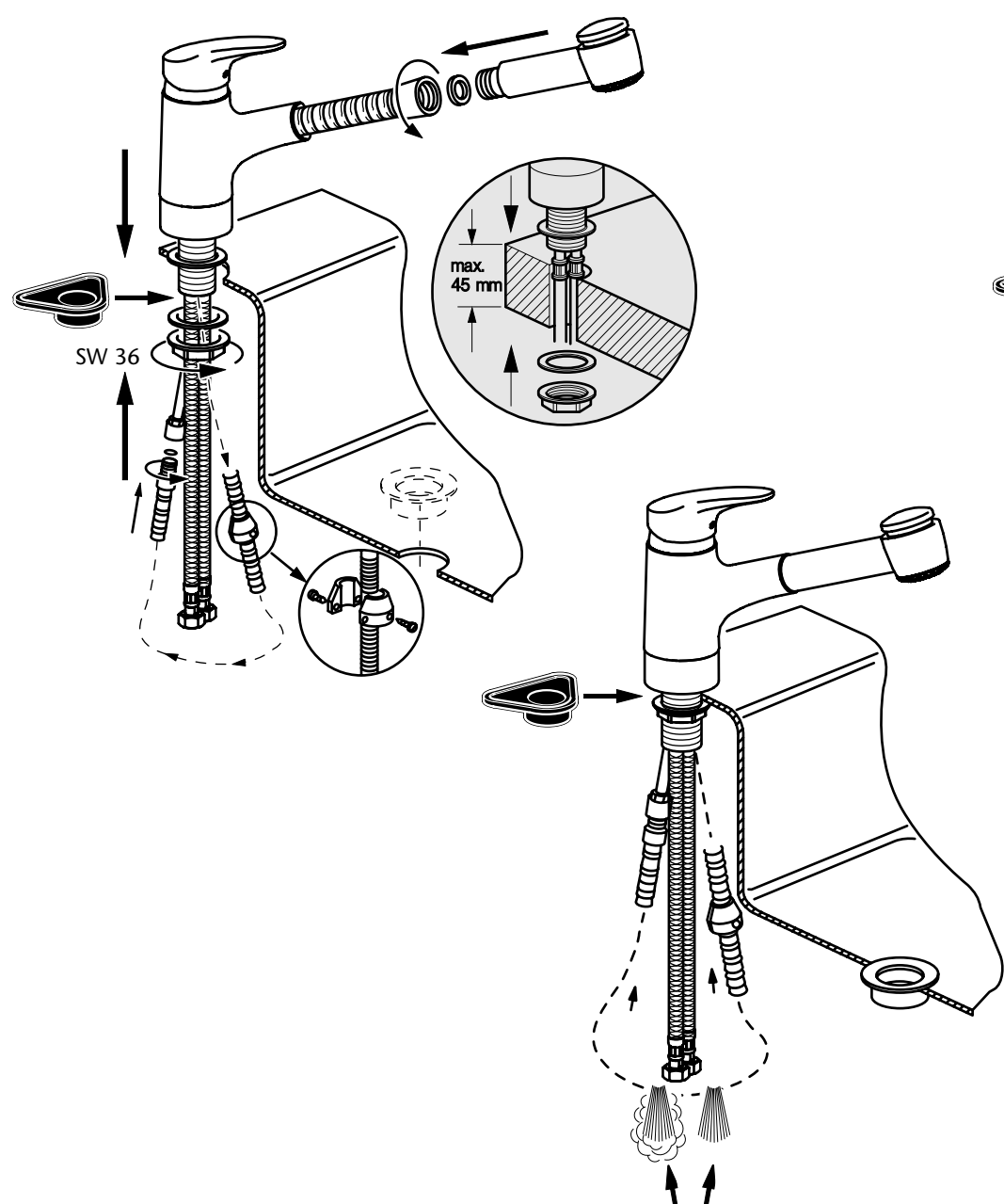
Vedlikehold av Hansa-armatur

Med denne Hansa-armatur har de fått et kvalitetsprodukt. For å beholde skjønnheten av den høyverdige overflaten, må det tas hensyn til følgende:
Krom, krom-edelmat nholdige rengjøringsmidler såvel som svamper som riper.
ØBS! Fargebelagte overflater fordrer en særlig forsiktig behandling ved montering og benyttelse. Fargeavvikler ved fargebelagte overflater er betinget av metoden.
Vedlikehold: Ved urenheter eller forkalkning rengjør armaturen med såpevann spyll etterpå med rent vann og tørk med bløt klut.
Fargeved overflater må ikke behandles med alkoholholdige midler eller desinfeksjonsmidler. Støll som overfor.
Skader, som oppstår ved usaklig behandling, kommer ikke inn under Hansagarantien.

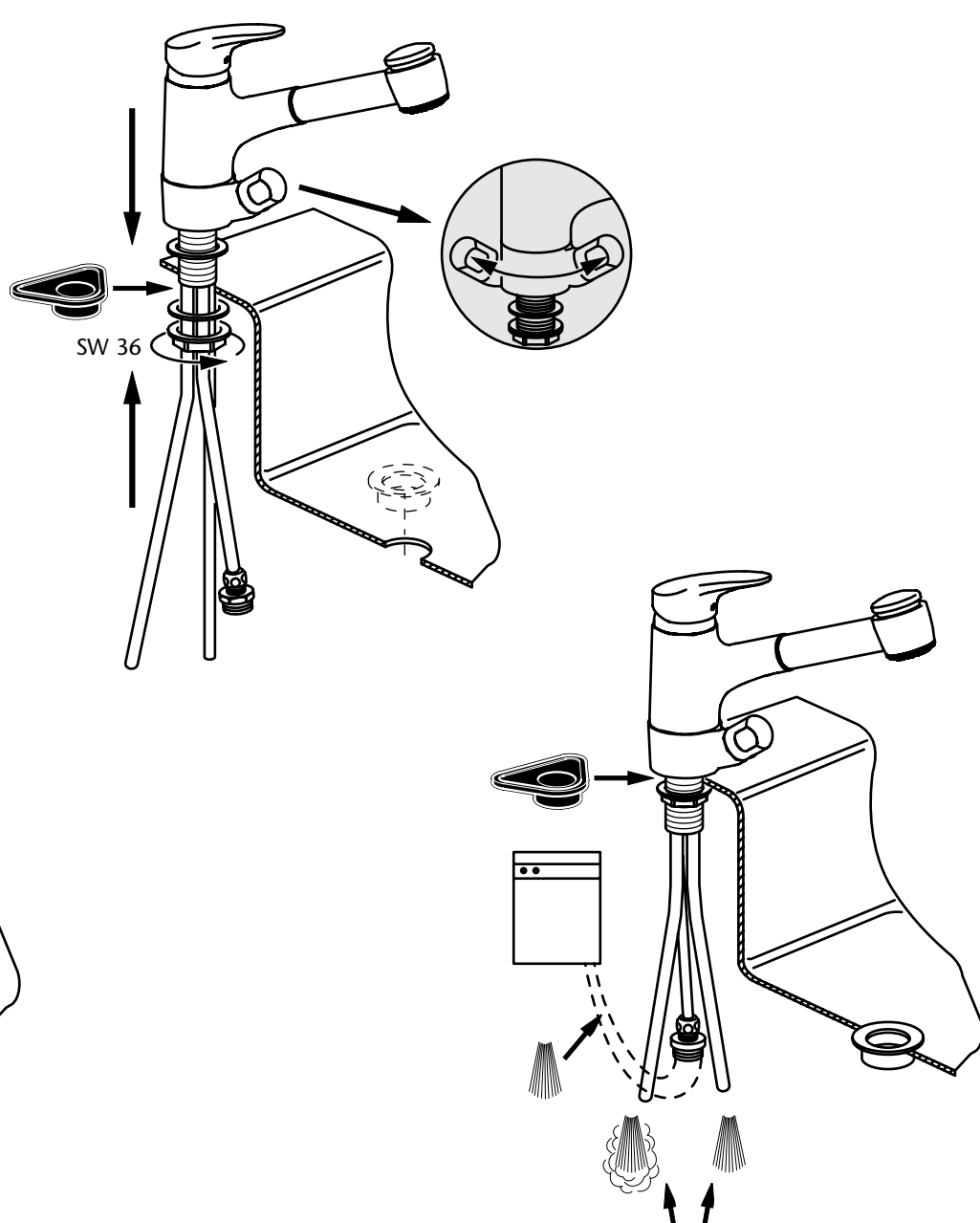
Conselhos para a conservação da nossa gama de torneiras

Com esta gama de torneiras, você adquiriu um produto de qualidade. Para conservar a sua superfície impecável, deverá seguir as nossas instruções:
Superfície cromada, cromada-mate e tratamento de cor: Evitar os ácidos e os produtos que contenham areia, assim como as esponjas ásperas.
Atenção! Os tratamentos em cor requerem uma manipulação muito cuidadosa na montagem e no seu emprego.
Limpeza: Em caso de sujidade e sedimento calcário, lavar com água com sabão. Enxaguar com água tépida e secar. As peças em cor não devem limpar-se com produtos que contenham álcool ou acetona, nem com produtos desinfectantes.
Os danos ou avarias devidos a uma utilização que não se coadune com estas instruções, não estão cobertos pela garantia.

Montage, Mounting, Montage, Montaggio, Montage, Montasje, Montaje, Montagem



opt.: 0,1 MPa-0,5 MPa (1-5 bar / 14,5-72,5 psi)
 max.: 1 MPa (10 bar / 145 psi)
 min.: 0,1 MPa (1 bar / 14,5 psi)
 > 0,5 MPa (5 bar / 72,5 psi) → ❌



opt.: 0,1 MPa-0,5 MPa (1-5 bar / 14,5-72,5 psi)
 max.: 1 MPa (10 bar / 145 psi)
 min.: 0,1 MPa (1 bar / 14,5 psi)
 > 0,5 MPa (5 bar / 72,5 psi) → ❌

Achtung! Bei Frostgefahr Patrone entfernen und Anlage entleeren.

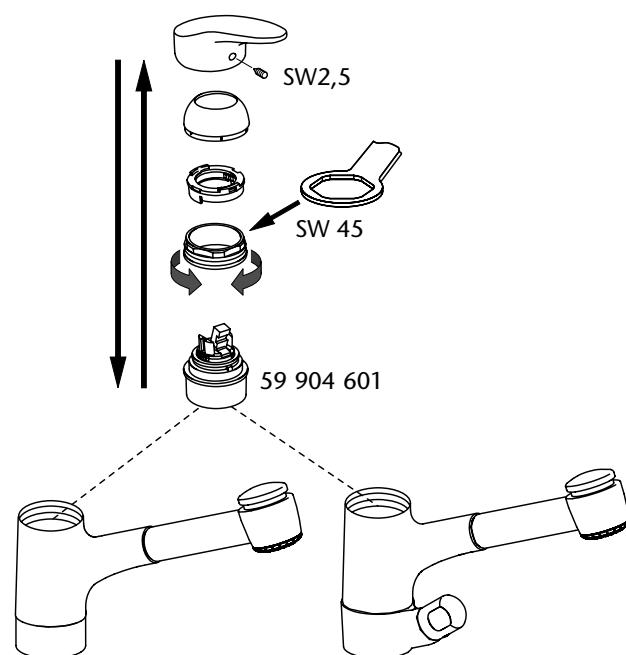
In case of danger of frost, remove cartridge and drain unit.
 Attention! En cas de danger de gel, enlever la cartouche et purger l'installation.

Attenzione! Con pericolo di gelo togliere la cartuccia e vuotare l'impianto.
 Attentie! Bij bevroingsgevaar de patroon verwijderen en de installatie aftappen.

OBS! Ved frostfare fjernes patronen og amlegget tømmes.

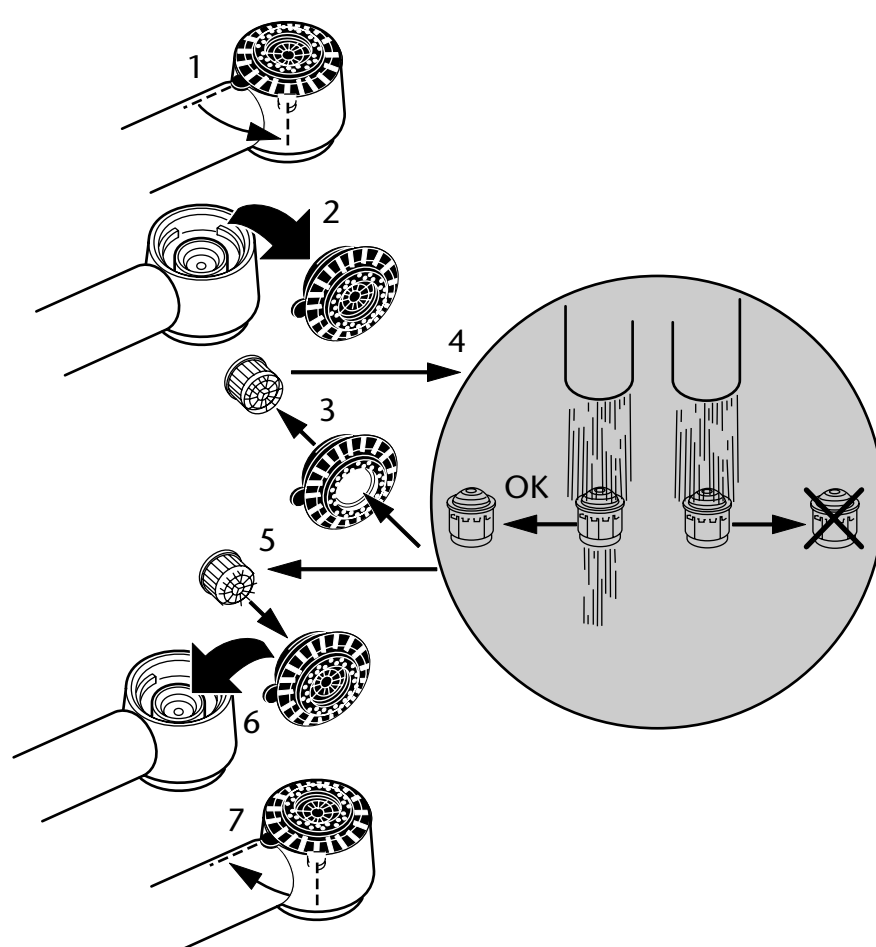
Atención! En caso de peligro de hielo, sacar el cartucho y vaciar la instalación.

Atenção! Em caso de perigo de gelo, tirar o cartucho e esvaziar a instalação.



D Auswechseln der Patrone
GB Exchanging the control cartridge
F Remplacement de la cartouche
I Cambio della cartuccia
NL Verwisselen van het stuurpatroon
N Utskifting av patronen
E Cambio del cartucho
P Substituição do cartucho

D Zulaufleitungen absperrern
GB Shut off supply pipes
F Fermer les conduites d'arrivée
I Chiudere l'alimentazione dell'acqua
NL Aanvoerleidingen afsluiten
N Steng tilførselsrøret
E Cerrar los conductos de llegada
P Fechar as condutas de chegada

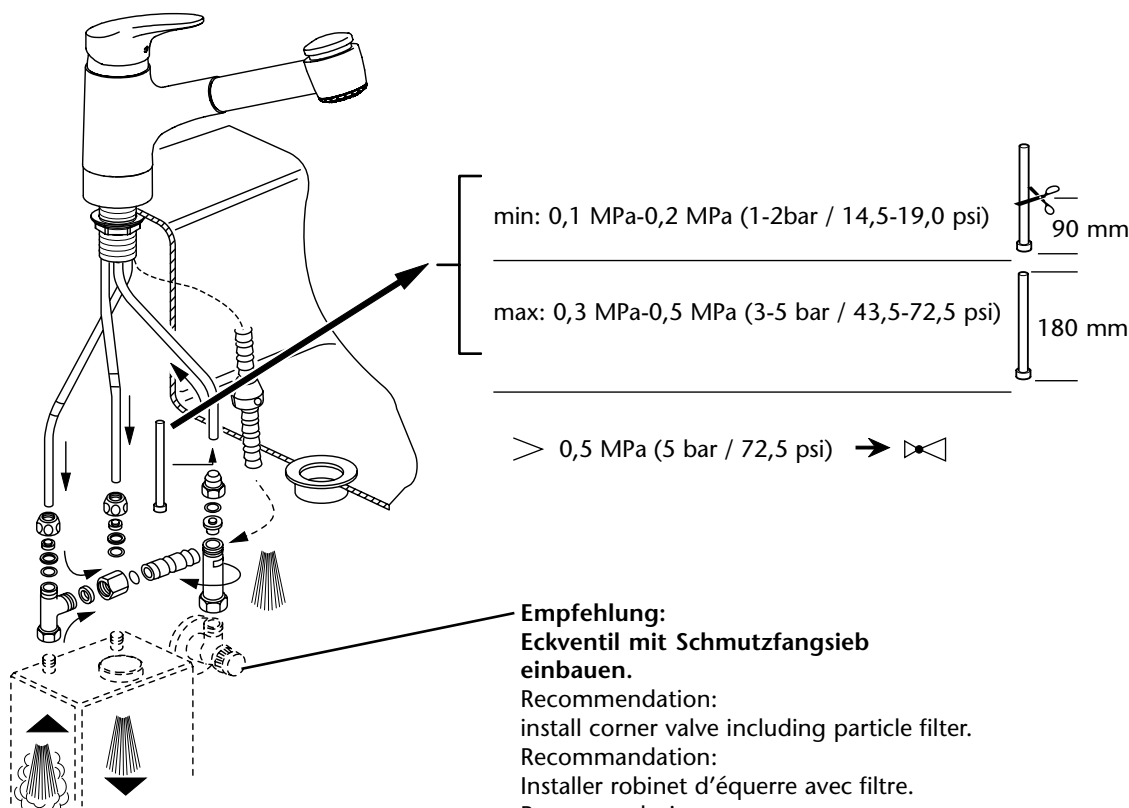


Technische Daten • Technical details • Dates techniques • Dati tecnici Technische gegevens • Tekniske data • Datos técnicos • Dados técnicos

Heißwassertemperatur
 Hot water temperature
 Température d'eau chaude
 Temperatura acqua calda
 Warm water temperatuur
 Varmtvannstemperatur
 Temperatura de agua caliente
 Temperatura da água quente
 max. 90°C

Literleistung
 Flow rate
 Débits d'eau
 Portate
 Doorstroomvermogen
 Ydelse i liter
 Caudales de agua
 Caudais de água
0,3 MPa
(3bar/43,5 psi)
Type: 0138 / 0139 13 l/min.
Type: 0136 6 l/min.

Betriebsdruck
 Flow pressure
 Pression de service
 Pressione d'esercizio
 Werkdruk
 Arbeidstrykk
 Presión de servicio
 Pressão de serviço
max. 1,0 MPa
(10 bar / 145 psi)



min: 0,1 MPa-0,2 MPa (1-2bar / 14,5-19,0 psi) 90 mm
 max: 0,3 MPa-0,5 MPa (3-5 bar / 43,5-72,5 psi) 180 mm
 > 0,5 MPa (5 bar / 72,5 psi) → ❌

Empfehlung:
Eckventil mit Schmutzfangsieb einbauen.
 Recommendation:
 install corner valve including particle filter.
 Recommendation:
 Installer robinet d'équerre avec filtre.
 Raccomandazione:
 montare rubinetti a aquadra con filtro.
 Aanbeveling:
 hoekstopkraan met vuilvanger (zeef) inbouwen.
 Aanbefåles:
 Monter inn vinkelventil med sil.
 Recomendación:
 Instalar el grifo de escuadra con filtre.
 Recomendação:
 montar rubinetti a aquadra com filtro.

Literleistung (0136)
 Flow rate
 Débits d'eau
 Portate
 Doorstroomvermogen
 Ydelse i liter
 Caudales de agua
 Caudais de água
0,3 MPa
(3bar / 43,5 psi)
6 l / min.

D Durchfluß nach DIN 44531 bzw. nach Angaben des Armaturenherstellers einstellen.
 Durchfluß bei
 5 l - Gerät: 5 l/min
 10 l - Gerät: 6 l/min

F Régler le débit selon la norme DIN 44531 ou selon les indications du fabricant de robinetterie.
 Débit:
 chauffe-eau 5 l = 5 l/mn
 chauffe-eau 10 l = 6 l/mn

NL De doorstroming volgens DIN 44531 c.q. volgens de opgaven van de fabrikant van het armatuur instellen.
 Doorstromingshoeveelheid bij
 5 l-apparaat: 5 l/min
 10 l - apparaat: 6 l/min

E Regular el caudal según la norma DIN 44531 o según las indicaciones del fabricante de grifería.
 Caudal:
 calentador de agua 5 l = 5 l/mn
 calentador de agua 10 l = 6 l/mn

GB Set the flow rate as per DIN 44531 or according to the specifications of the fittings manufacturer.
 The flow rates are as follows:
 5 l - appliance: 5 l/min
 10 l - appliance: 6 l/min

I Registrare la portata in base a DIN 44531 o in base alle indicazioni del costruttore del rubinetto.
 Portata con apparecchio di
 5 l = 5 l/min
 10 l = 6 l/min

N Gjennomstrømning innstilles etter henholdsvis DIN 44531 og armaturproduzentens angivelse.
 Gjennomstrømning ved
 5 l - utstyr: 5 l/min
 10 l - utstyr: 6 l/min

P Regular o caudal de água segundo a norma DIN 44531 ou segundo as indicações do fabricante.
 Caudal:
 esquentador 5 l = 5 l/mn
 esquentador 10 l = 6 l/mn

D **Wichtig für den Benutzer bei Type 0136**
 Während der Aufheizzeit des Gerätes tropft Ausdehnungswasser am Auslauf ab. Dies ist ein natürlicher Vorgang, er kann und darf nicht unterbunden werden.
 Es ist nicht zulässig, am Auslauf der Armatur eine Schlauchverlängerung, einen Luftsprudler oder Wassermengenregler anzubringen.
 Erfahrungsgemäß läuft bei drucklosen Speichern mit Kunststoffbehältern nach dem Schließen der Armatur mehr Wasser nach. Dies liegt nicht an der Armatur, sondern ist durch den Speicher mit Kunststoffbehälter werkstoffbedingt.

F **Important pour l'utilisateur du type 0136**
 Pendant le temps de rechauffement du chauffe-eau l'eau de dilaton s'égoutte du bec. Ceci est un procédé normal et ne doit pas être arrêté.
 Il est inadmissible qu'une rallonge de flexible, un aérateur ou un régulateur de débit soit monté.
 Suivant l'expérience il y a plus d'eau qui coule de la robinetterie après la fermeture en utilisant un chauffe eau à réservoir en plastique. Ceci n'est pas dû à la robinetterie, mais à la matière du réservoir.

NL **Belangrijk voor de gebruiker van type 0136**
 Tijdens de opwarmtijd van het apparaat druppelt expansiewater uit de uitloop. Dit is een natuurlijk proces en kan en mag niet verhindert worden.
 Het is niet toegestaan aan de uitloop van de kraan een slangverlengstuk, een perlator of een waterhoeveelheidsregelaar aan te brengen.
 Uit ervaring loopt bij drukloze boilers ná het sluiten van de kraan, meer water na. Dit ligt niet aan de kraan, echter is noodzakelijk door het gebruik van kunststof boilers.

E **Importante para el usuario con respecto al modelo 0136**
 Durante el calentamiento del aparato, el agua de dilatación escurre por el grifo. Esto es normal y no debe ser suprimido. No está permitido montar
 ni una alargadera de flexible, ni un aireador ni un regulador de caudal. Según la experiencia, los calentadores sin presión con depósito de plástico gotean más después de cerrar el grifo. Esto no es debido a la grifería, sino al material plástico del calentador.

GB **Important notice for consumer regarding model 0136**
 During heating time of the apparatus, dilation water drips from the spout. This is quite normal and cannot and should not be suppressed. It is not permissible to fit a hose extension, an aerator or a volume control to the spout of the faucet.
 Experience shows that water flows after closing the faucet when using unpressurized heaters with plastic tanks. This is due not to the faucet, but to the plastic material of the heater tank.

I **Importante per l'utente coi mod. 0136**
 Durante il riscaldamento dell'apparecchio gocciola acqua di dilatazione dalla bocca. Si tratta di un procedimento normale e non può e non deve venir arrestato. Non è consentito montare sulla bocca del rubinetto un flessibile, un rompigetto od un regolatore automatico di portata.
 Secondo esperienza, nei boiler senza pressione con serbatoio in plastica esce più acqua dopo la chiusura del rubinetto. Ciò non è dovuto al rubinetto, ma al materiale plastico del boiler.

N **Viktig for brukeren av modell 0136**
 Under oppvarmingen av beholderen drypper utvidelsesvannet ut av utløpet. Dette er et naturlig forløp og kan ikke og må ikke endres (underbindes).
 Det er ikke tillatt å anbringe på utløpet av armaturen hverken en slangeforlengelse, en luftsprudle (Neoperl) eller vannmengderegulator.
 Erfaringsmessig kommer del ved trykkløse beholdere med kunststoffbeholder mer vann etter at armaturen er lukket. Dette ligger ikke i armaturen, men betinges av beholderen med kunststoffbeholder.

P **Importante para o uso para o respectivo modelo 0136**
 Durante o aquecimento do aparelho, a água de dilatação escorre pela torneira. Isto é normal e não deve ser suprimido. Não é permitido montar nem uma mangueira de bicha, nem um filtro, nem regulador de caudal. Segundo a experiência, os esquentadores sem pressão, com depósito de plástico liberta mais depois de fechar a torneira. Isto não se deve à torneira, mais sim ao material plástico do esquentador.

Technische Änderungen vorbehalten
 Subject to technical alteration
 Sous réserve de modifications techniques
 Salvo cambiamenti tecnici
 Technische wijzigingen voorbehouden

Forbehold om tekniske endringer
 Nos reservamos el derecho de efectuar modificaciones técnicas
 Salvo alterações técnicas
 Sujeito a alterações técnicas